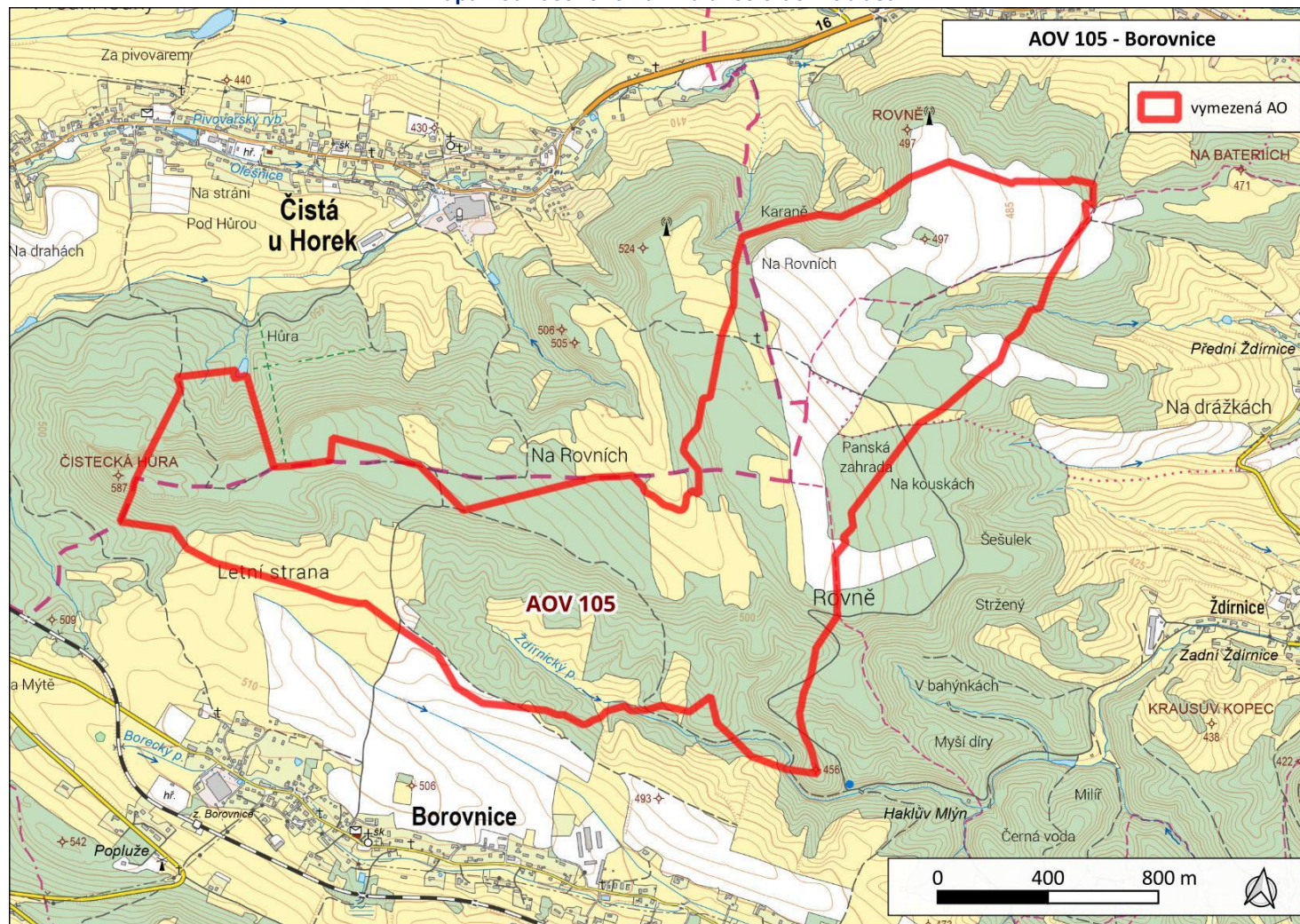
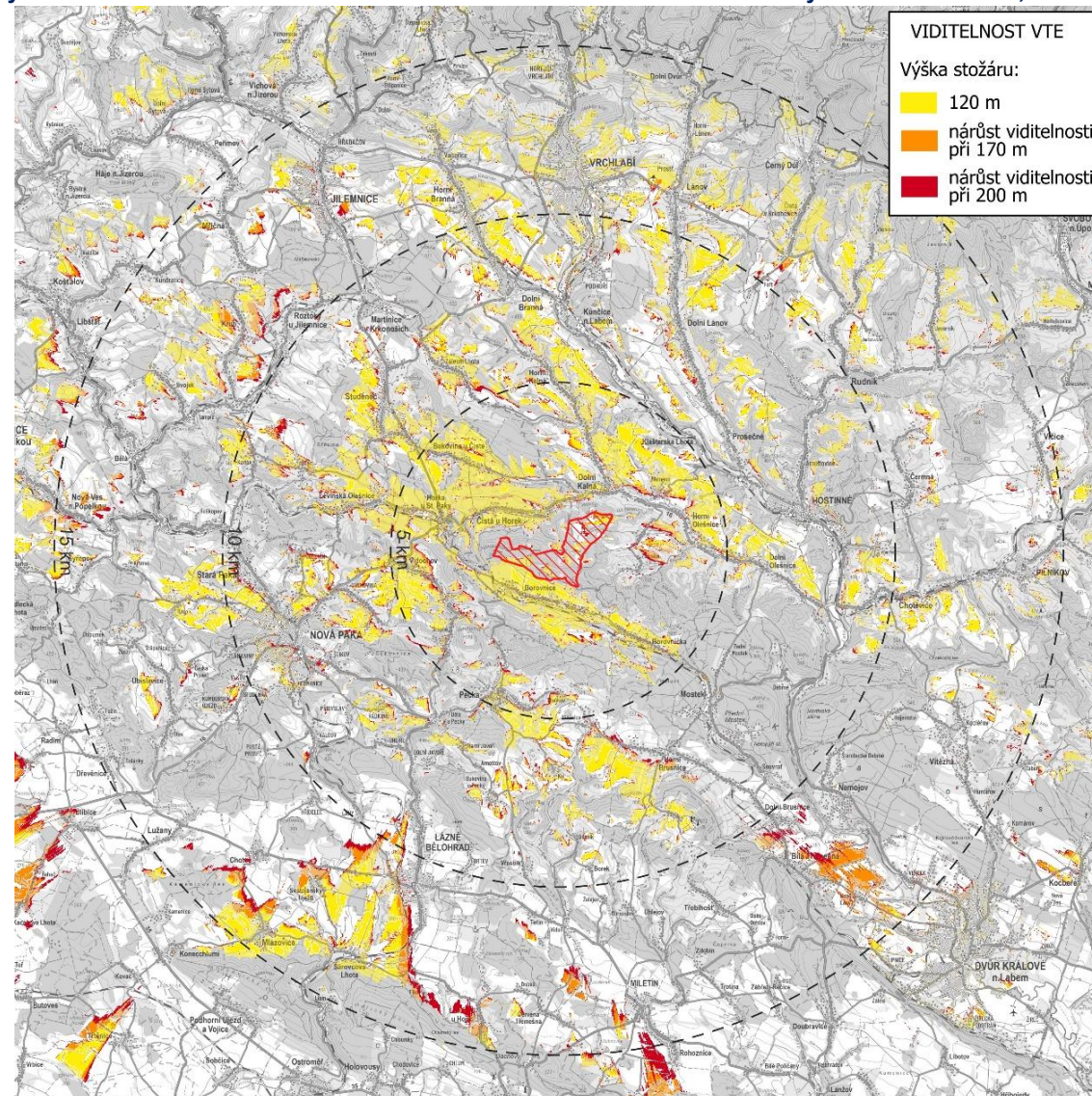


| | |
|---------------------------|---|
| Akcelerační oblast | AOV105 Borovnice |
| Kraj | Královéhradecký kraj, Liberecký kraj |
| Dotčené obce | Borovnice, Čistá u Horek, Dolní Kalná, Horní Olešnice |

Mapa hodnoceného návrhu akcelerační oblasti



Analýza nárůstu viditelnosti – hodnocena viditelnost vrcholu stožáru VTE o výškách stožáru 120, 170 a 200 m.



| Potenciální vlivy uplatnění Z2ÚRP na jednotlivé složky životního prostředí | | | | Vliv při uplatnění podmínek a zmírňujících opatření ÚO |
|--|--|--------------|---------------------------------------|--|
| Sídla – obyvatelstvo, hluk a veřejné zdraví: | <p>Nejbližší obytná zástavba: Čistá u Horek, Borovnice – nad 500 m. Předpokládaný zdroj hluku: max. 106 dB na jednu VTE, požadavek na vzdálenost od obytné zástavby min. 500 m (předpokládaná hluková zátěž v takové vzdálenosti cca 37 dB). Není předpoklad překračování hlukových limitů. Vlivy na veřejné zdraví zanedbatelné. Hlukové vlivy v době výstavby jen z dopravy – zanedbatelné. Ve vzdálenosti 500 m od AO se nachází budovy v obci Dolní Kalná a objekty BETONSERVIS v obci Borovnice. Nejedná se o trvale obývané objekty, vliv zanedbatelný.</p> <p>Z hlediska stroboskopického efektu nelze vyloučit v místech viditelnost VTE od obytné zástavby vystavení obyvatelstva flicker efektu se zanedbatelným vlivem na veřejné zdraví.</p> <p>Podmínky a zmírňující opatření ÚO: Negativním vlivům předcházeno vymezením AO nad 500 m od zástavby. Podmínka na podrobnou hlukovou studii působení hluku na obytnou zástavbu (chráněné venkovní prostory) zahrnující kumulativní působení ostatních existujících a povolených zdrojů hluku. Podmínka pro navazující řízení na zpracování studie působení stroboskopického efektu na obytnou zástavbu.</p> <p>Opatření SEA: Navržené podmínky a zmírňující opatření ÚO řešeny dostatečně, bez dalšího návrhu dle SEA.</p> | | | 0 |
| Účinek | Přímý, zanedbatelný | Čas / Trvání | Zanedbatelný ve všech časových řadách | |
| Klima a ovzduší: | <p>Vlivy na ovzduší v době výstavby zanedbatelné (prašnost při přesunu zemin, emise ze spalování PHM, sekundární prašnost), v době provozu mírně pozitivní z důvodu náhrady spalovacích zdrojů při výrobě el. energie.</p> <p>Podmínky a zmírňující opatření ÚO: Vliv zanedbatelný, podmínky nestanoveny.</p> <p>Opatření SEA: Bez dalšího návrhu dle SEA.</p> | | | 0 / +1 |
| Účinek | Přímý zanedbatelný v době výstavby, nepřímý mírně pozitivní v době provozu | Čas / Trvání | Krátkodobý 0, dlouhodobý +1 | |
| Příroda a biologická rozmanitost: | <p>Nejbližším cenným územím ve vztahu k dotčené AO je PP Strž ve Stupné ve vzdálenosti vzdušnou čarou cca 2,1 km JZ od AO, předmětem ochrany PP je prameniště a přirozené strže s výskytem bledule jarní. Vliv záměrů VTE na ZCHÚ lze vyloučit.</p> <p>Z provedeného biologického posouzení vyplývá pro hodnocenou AO následující:</p> <p>Na území AO se nachází fragmenty typů přírodních stanovišť 9130 Bučiny asociace Asperulo-Fagetum, 6510 Nížinné sečené louky, 9180* Lesy svazu Tilio-Acerion na svazích, sutích a v roklicích a velmi drobné zastoupení 91E0* Smíšené jasanovo-olšové lužní lesy temperátní a boreální Evropy. Prioritní typ přírodního stanoviště 91E0* se váže v minimální šíři na drobné vodní toky v AO, zásah do těchto stanovišť nelze předpokládat. V rámci ÚO je ochrana těchto stanovišť zajištěna ochranou vodních ekosystémů do 8 m od břehové hrany. ÚO stanovuje ochranu přírodě blízkých lesů v místě vrcholu Čistěcká hůra a nad Ždírnickým potokem. Dle posouzení je případné ovlivnění možné přípravnými a stavebními pracemi v území – ty mají dle posouzení převážně přechodný charakter s celkově zanedbatelným vlivem.</p> <p>Výskyty všech zvláště chráněných druhů rostlin jsou dle posouzení v území vázány na nivy potoků a většinově mokřadní lesní okraje a lesní loučky, tj. biotopy vylučující stavbu OZE. V dotčené AO se dle NDOP nenachází ZCHD rostlin, z bezobratlých se zde nachází kudlanka nábožná, v širším okolí nachází modrásek bahenní a modrásek očkovaný. Významný negativní vliv na vzácné a ohrožené druhy rostlin, bezobratlých či drobných obratlovců lze vyloučit.</p> <p>V AO a blízkém okolí se nachází citlivé druhy ptáků: výr velký, luňák červený, moták lužní, čáp bílý, čáp černý, křepelka polní (biotop) aj. V širším okolí Studence byl identifikován migrační koridor pro ptáky, dle map citlivosti ptáků k VTE však AO není zařazeno do oblasti</p> | | | -1 |

| | | | | |
|---|--|---------------|------------------------------|----|
| | <p>s vysokým či extrémním rizikem. Střety s jedinci ptáků jsou v AO v rámci podmínek ÚO obecně minimalizovány prostřednictvím specifikace technických parametrů VTE, organizačních opatření a monitoringu mortality. Lze uvažovat mírně negativní vliv.</p> <p>Nejbližší výskyty koncentrace citlivých druhů netopýrů se dle ČESON nachází cca 3,2 km SV od AO. Minimální ochranná zóna kolem každé význačné lokality u VTE by dle ČESON měla činit 3 km. Tato podmínka je splněna. V AO lze uvažovat výskyt citlivých druhů netopýrů (netopýr velký, netopýr hvízdavý, netopýr nejmenší aj.). Kolonie netopýra velkého a jiných letounů se objevují v kostelech okolních obcí. Způsob ochrany letounů bude dle ÚO nastaven po monitoringu letové aktivity netopýrů, který bude provozovatel povinen zajistit. Lze uvažovat mírně negativní vliv.</p> <p>Podmínky a zmírňující opatření ÚO: Nastaveny podmínky ochrany pro mokřady, prameniště, rašeliniště, vodní plochy a toky – tj. realizace ve vzdálenosti min. 8 metrů od břehové hrany. Stanovena podmínka ochrany lesních porostů květnatých bučin. Nastaveny podmínky pro ochranu ptáků, nastaveny provozní podmínky ptáky a netopýry. Nastaveny podmínky pro ochranu hmyzu v osvětlení VTE (doba osvětlení, spektrum). Stanovena ochrana obojživelníků v době jarní migrace.</p> <p>Opatření SEA: Navržené podmínky a zmírňující opatření ÚO řešeny dostatečně, bez dalšího návrhu dle SEA.</p> | | | |
| Účinek: | Přímý, mírně negativní | Čas / Trvání: | Krátkodobé -1, dlouhodobé -1 | |
| Krajinný ráz: | <p>Z analýzy viditelnosti vyplývá, že hodnocené území se vyznačuje vysokou koncentrací kulturně-historických hodnot v krajině Krkonošského podhůří a silnými dálkovými pohledovými vazbami na Krkonoše. V bezprostředním okolí se uplatňuje kostel sv. Václava, kostel sv. Víta, fara a drobná sakrální architektura, ve vzdálenosti do 5 km pak mimořádně bohatý soubor památek, zejména hrad Pecka, kostely, kaple, sochařská díla, historické školy a městské stavby. Ve vzdálenosti do 15 km do obrazu krajiny vstupují další výrazné dominanty, například hrad Bradlo, Nový zámek, areály kostelů a klášterů a další kulturní objekty regionu.</p> <p>Zásadní hodnotou území jsou exponované výhledy na Krkonoše a harmonicky utvářená krajina s množstvím drobných lokálních dominant. Území je zároveň v pohledovém kontaktu s NP Krkonoše, což zvyšuje citlivost na zásahy do krajinného rázu. Větrné elektrárny by zde mohly narušit jak samotné výhledy na horský masiv, tak harmonické uspořádání místní krajiny a obraz sídelních a sakrálních dominant. S ohledem na nižší přítomnost významných přírodních hodnot v okolí AO a stanovené podmínky vliv vyhodnocen jako mírný.</p> <p>Podmínky a zmírňující opatření ÚO: Výška větrných elektráren nepřesáhne 250 m, výška doprovodných staveb 8 m a plocha areálů pro ukládání energie max. 0,06 ha na jednu VTE a 0,7 ha pro celou lokalitu; terénní úpravy nesmí přesáhnout ±5 m. Použit tlumené barevné řešení. V Odůvodnění územního opatření řešeny výhledy na Krkonoše.</p> <p>Opatření SEA: Navržené podmínky a zmírňující opatření jsou v ÚO řešeny s ohledem na charakter záměru v adekvátním rozsahu. V rámci posouzení SEA nejsou navržena další zmírňující opatření.</p> | | | -1 |
| Účinek: | Přímý – mírně negativní | Čas / Trvání: | Dlouhodobý mírně negativní | |
| Krajina – ÚSES, migrační prostupnost, zeleň mimo les, prostupnost pro člověka: | <p>V AO se nenachází ÚSES nadregionální či regionální úrovně, v ÚP obcí je vymezena síť lokálního ÚSES. Ochrana ÚSES je v rámci podmínek ÚO zajištěna podmínkou neumístování záměrů VTE v prvcích ÚSES, vyjma nezbytných křížení liniové dopravní a technické infrastruktury s biokoridory.</p> <p>Významná část AO se nachází v biotopu vybraných zvláště chráněných druhů velkých savců. Jedná se o zalesněný migrační koridor v okolní lesozemědělské krajině s drobnými sídly. Případným umístěním VTE a doprovodné infrastruktury (přístupové komunikace, manipulační plochy, samotná instalace VTE) může dojít ke snížení průchodnosti migračního koridoru a fragmentaci území. Dle podmínek ÚO nesmí záměry OZE dojít ke snížení průchodnosti migračního koridoru, fragmentaci území ani vzniku fyzických nebo vizuálních bariér, které by mohly omezit pohyb velkých savců v rámci jejich přirozených migračních tras. S ohledem na podmínky ÚO lze uvažovat jen mírně negativní vliv.</p> | | | -1 |

| | | | | |
|-----------------------------------|--|--------------|-------------------------------------|----|
| | <p>V dotčené AO se nachází drobná krajinná zeleň – liniová zeleň, skupiny dřevin, remízy. V rámci výstavby lze očekávat odstranění části porostů (přístupové komunikace a manipulační plochy). V dotčené AO se nenacházejí památné stromy. V ÚO je stanovena podmínka ochrany mimolesní zeleně včetně kompenzace případných záborů.</p> <p>Zařízení pro ukládání elektřiny mají obvykle podobu jednoho nebo více lodních kontejnerů, často v oploceném areálu, přičemž kapacita jednotlivých realizovaných úložišť, a tím i jejich plošná výměra, se v posledních letech dynamicky zvyšuje. V rámci ÚO je stanovena podmínka max. výměry areálů určených pro skladování elektřiny, a to do 0,06 ha v rámci jednoho záměru OZE a 0,4 ha pro celou AO. Prostupnost krajiny pro člověka nebude omezena, naopak lze očekávat mírně pozitivní vliv realizací nových přístupových komunikací.</p> <p>Podmínky a zmírňující opatření ÚO: Stanovena podmínka ochrany ÚSES vyjma nezbytného křížení infrastruktury s biokoridory. Stanovena podmínka ochrany migrační prostupnosti území. Stanovena podmínka ochrany drobné krajinné zeleně.</p> <p>Opatření SEA: Navržené podmínky a zmírňující opatření ÚO řešeny dostatečně, bez dalšího návrhu dle SEA.</p> | | | |
| Účinek | Přímý mírně negativní | Čas / Trvání | Dlouhodobý, trvalý, mírně negativní | |
| Zemědělský půdní fond: | <p>Přítomnost ZPF ve všech 5 třídách ochrany, jen velmi malé výměry, převažuje III. třída (0,39 ha). S ohledem na velmi nízký rozsah záborů ve vyšší třídě ochrany dále neřešeno. V případě VTE a doprovodných staveb (rozvoden, úložišť el. energie, komunikací apod.) v AO je zábor pro zajištění bezpečnosti hodnocení považován za trvalý. Uplatnění AO nebude mít vliv na ekologické funkce půdy. Zábor půdy je s ohledem na relativně malou výměru a na rozlohu zemědělské půdy v AO a jejím okolí považován za mírně negativní vliv.</p> <p>Podmínky a zmírňující opatření ÚO: Stanovena podmínka pro zachování funkčnosti stávajících meliorací. Stanoveny podmínky pro zajištění zemědělského hospodaření a funkčnosti protierozních opatření.</p> <p>Opatření SEA: Navržené podmínky a zmírňující opatření ÚO řešeny dostatečně, bez dalšího návrhu dle SEA.</p> | | | -1 |
| Účinek | Přímý mírně negativní | Čas / Trvání | Trvalý mírně negativní | |
| PUPFL: | <p>U PUPFL (jen hospodářský les) nastane dočasný zábor pro přístupové komunikace v rozsahu max. 1000 m². Pro umístění samotných VTE je dočasný zábor PUPFL 400 m² pro jednu VTE. Vliv zanedbatelný v době výstavby a po celou dobu existence VTE. Potenciální trvalý vliv (výstavba rozvoden apod. jako trvalých staveb) je zanedbatelný. Uplatnění AO nebude mít vliv na ekologické funkce lesa.</p> <p>Podmínky a zmírňující opatření ÚO: Vliv zanedbatelný, podmínky nestanoveny.</p> <p>Opatření SEA: Bez dalšího návrhu dle SEA.</p> | | | 0 |
| Účinek | Přímý zanedbatelný | Čas / Trvání | Trvalý zanedbatelný | |
| Povrchové a podzemní vody: | <p>Pramení zde tok Ždírnický. AO je vymezena mimo záplavová území a mimo plochy povrchových vod a nevede ke zhoršení odtokových poměrů v území. Nenacházejí se zde ochranná pásma vodních zdrojů. Odpadní vody nevznikají, spotřeba vody je zanedbatelná jen v době výstavby, v době provozu nulová. Dešťové vody budou i nadále zasakovat do terénu v těsné blízkosti VTE a souvisejícího zařízení. Vlivy na povrchové a podzemní vody mohou nastat jen v době výstavby vlivem havárie vozidel nebo stavebních mechanismů (vliv je statisticky nepravděpodobný), při provozu může potenciálně nastat únik mazadel a trafoolejů – zanedbatelný vliv. Toto bude řešeno v navazujícím řízení zpracováním havarijních plánů, zajištěním sanačních prostředků.</p> <p>Vlivy na podzemní vody se předpokládají nulové nebo zanedbatelné. VTE jsou zakládány v malé hloubce pod terénem (2-4 m), s betonáží v malé ploše (cca 400 m²) a obvykle na vyvýšených místech. Z hlediska plošných i lokálních vlivů se jedná o hloubku a plochu, která nemůže proudění vod v území sledovatelným způsobem ovlivnit, v zanedbatelné míře se negativně může projevit jen v při povrchovém kolektoru v době výstavby.</p> | | | 0 |

| | | | |
|--|--|--|---|
| | Podmínky a zmírňující opatření ÚO: Stanovena podmínka na ochranu mokřadů, pramenišť, vodních ploch a toků vyjma nezbytných křížení liniové dopravní a technické infrastruktury s vodním tokem. Opatření SEA: Navržené podmínky a zmírňující opatření ÚO řešeny dostatečně, bez dalšího návrhu dle SEA. | | |
| Účinek | Přímý zanedbatelný | Čas / Trvání | Krátkodobý zanedbatelný, dlouhodobý a trvalý nulový |
| Horninové prostředí: | VTE jsou zakládány v malé hloubce pod terénem (2-4 m), s betonáží v malé ploše (cca 400 m ²) – z hlediska vlivu na horninové prostředí je vliv hodnocen jako zanedbatelný. AO je vymezena mimo ložiska nerostných surovin a mimo poddolovaná území. Dvě bodová sesuvná území, která mohou ovlivnit stabilitu podloží pro VTE. Současně je zde potenciální riziko aktivace sesuvu kmitáním samotných VTE. Vliv je hodnocen jako mírně negativní. Podmínky a zmírňující opatření ÚO: Vliv mírně negativní, stanovena podmínka respektovat tato sesuvná území. Opatření SEA: Bez dalšího návrhu dle SEA. | | -1 |
| Účinek | Přímý mírně negativní | Čas / Trvání | Dlouhodobý mírně negativní |
| Hmotné statky: | VTE budou dle ÚO umisťovány mimo kontakt s obytnou zástavbou, potenciální dosah vlivů vibrací nebo havárií na hmotné statky se nepředpokládá. Vliv je hodnocen jako nulový v době výstavby i v době existence a provozu VTE. Podmínky a zmírňující opatření ÚO: Vliv nulový, podmínky nestanoveny. Opatření SEA: Bez dalšího návrhu dle SEA. | | 0 |
| Účinek | Nulový | Čas / Trvání | Nulový ve všech časových řadách. |
| Kulturní a historické hodnoty: | Hodnocené území se vyznačuje vysokou koncentrací kulturně-historických hodnot v krajině Krkonošského podhůří a silnými dálkovými pohledovými vazbami na Krkonoše. V bezprostředním okolí se uplatňuje kostel sv. Václava, kostel sv. Víta, fara a drobná sakrální architektura, ve vzdálenosti do 5 km pak mimořádně bohatý soubor památek, zejména hrad Pecka, kostely, kaple, sochařská díla, historické školy a městské stavby. Ve vzdálenosti do 15 km do obrazu krajiny vstupují další výrazné dominanty, například hrad Bradlo, Nový zámek, areály kostelů a klášterů a další kulturní objekty regionu. Podmínky a zmírňující opatření ÚO: Nastavena podmínka pro max. výšku VTE z důvodu ochrany krajinného rázu a kulturních hodnot v území. Stanovena podmínka ochrany nemovitých kulturních památek. Opatření SEA: Navržené podmínky a zmírňující opatření jsou v ÚO řešeny dostatečně. V rámci posouzení SEA nejsou navržena další zmírňující opatření. | | -1 |
| Účinek | Nepřímý mírně negativní | Čas / Trvání | Dlouhodobý a trvalý mírně negativní |
| Kumulativní a synergické vlivy | | | |
| Přehled relevantních záměrů v území s potenciální kumulací/syergií: | PÚR/ZÚR: | V zájmovém území a nejbližším okolí nejsou plánovány žádné záměry dle PÚR a ZÚR. | |
| | Další: | V navržené AO a v okolí do 2 km od ní se nenacházejí významné zdroje hluku nebo emisí (průmyslová zástavba, lomy, dálnice a silnice I. třídy, letiště, železniční trati regionálního nebo nadregionálního významu). Nenacházejí se zde ani stavby nebo záměry vyvolávající kumulaci vlivů na krajinný ráz. | |
| Hodnotící komentář k potenciálním vlivům: | Nebyly identifikovány žádné potenciální kumulativní ani synergické vlivy v území. Podmínky a zmírňující opatření ÚO: Bez negativních kumulativních a synergických vlivů, podmínky nestanoveny. Opatření SEA: Bez dalšího návrhu dle SEA. | | 0 |
| Účinek | Nulový | Čas / Trvání | Nulový ve všech časových řadách |

| | | | | |
|--|--|-------------------------------------|--|------|
| Potenciální vlivy přesahující státní hranice: | AO je navržena ve vzdálenosti cca 20 km od hranice s Polskem, tedy za hranicí zřetelné viditelnosti. Potenciální ovlivnění krajinného rázu v Polsku, s ohledem na vzdálenost a dosah viditelnosti, je hodnoceno jako zanedbatelné. Zanedbatelný až mírně pozitivní vliv k ochraně klimatu uplatnění AO se uplatní v globálním měřítku, tedy i z hlediska přeshraničního působení. Bez vlivů na další složky ŽP. Podmínky a zmírňující opatření ÚO: Bez negativních a významných pozitivních přeshraničních vlivů, podmínky nestanoveny. Opatření SEA: Bez dalšího návrhu dle SEA. | | | 0/+1 |
| Zhodnocení dostatečnosti podmínek a zmírňujících opatření stanovených v návrhu územního opatření (ÚO) | | | | |
| Z výše uvedeného hodnocení vyplývá, že podmínky a zmírňující opatření stanovená v rámci územního opatření pro ochranu jednotlivých složek životního prostředí jsou stanoveny dostatečně, respektive adekvátně k možnostem opatření pro tento typ staveb. V rámci SEA hodnocení proto nejsou navrhována další opatření pro prevenci, zmírnění nebo minimalizaci negativních vlivů na životní prostředí a veřejné zdraví. X – Bez dalších doporučení dle SEA | | | | |
| Závěry a doporučení | | | | |
| Za hlavní mírné negativní vliv uplatnění AO lze považovat ovlivnění krajinného rázu širšího území a kulturních hodnot v území, které se výrazně uplatňují jak v bezprostředním okolí, tak v širších pohledových vazbách. Zásadní hodnotou území jsou exponované výhledy na Krkonoše a harmonicky utvářená krajina s množstvím drobných lokálních dominant. Území je zároveň v pohledovém kontaktu s NP Krkonoše, což zvyšuje citlivost na zásahy do krajinného rázu. Větrné elektrárny by mohly narušit jak samotné výhledy na horský masiv, tak harmonické uspořádání místní krajiny a obraz sídelních dominant. Pro zajištění ochrany krajinného rázu jsou v rámci ÚO stanoveny podmínky, které tyto vlivy snižují na akceptovatelnou úroveň. Kumulativní a synergické vlivy s jinými navrhovanými plochami a koridory nebo se stávajícími stavbami nebyly detekovány. Mírně negativní vlivy byly identifikovány také u přírody a biologické rozmanitosti, krajiny, zemědělského půdního fondu, kulturních a historických hodnot. Vlivy na ostatní složky životního prostředí jsou zanedbatelné nebo nulové. Bez negativních a významných pozitivních přeshraničních vlivů. Nebyl identifikován významně negativní vliv na jednotlivé složky životního prostředí. Navržená akcelerační oblast včetně územního opatření je akceptovatelná. | | | | |
| Monitoring vlivů – návrh ukazatelů: | Ukazatel | Jednotka | Poznámka, četnost sledování, kdo sleduje, vztah ke složkám ŽP | |
| | Skutečný instalovaný výkon OZE v AO | MW | Celkový instalovaný výkon všech VTE v AO, četnost: v souladu se zprávou o uplatňování ÚRP, sleduje MPO, vztah: klima, zdroj: ÚAP ČR a jednotlivých krajů, data MPO | |
| | Skutečný počet VTE v AO | Počet (ks) a výška horní úvrati (m) | Skutečný počet VTE a jejich výšky. četnost: v souladu se zprávou o uplatňování ÚRP, sleduje MPO, vztah: k ochraně KR, zdroj: ÚAP ČR a jednotlivých krajů, data MPO | |
| | Zábory ZPF způsobených záměry a navazující infrastrukturou | m² | Skutečné zábory ZPF (ha), četnost: v souladu se zprávou o uplatňování ÚRP, sleduje MPO, vztah: k ochraně ZPF, zdroj: zdroj: ÚAP ČR a jednotlivých krajů, data MPO | |
| | Zábory PUPFL způsobených záměry a navazující infrastrukturou | m² | Pouze v případě zásahu do lesních porostů. četnost: v souladu se zprávou o uplatňování ÚRP, sleduje MPO, vztah: k ochraně PUPFL, zdroj: ÚAP ČR a jednotlivých krajů, data MPO | |
| | Souhrnné výstupy monitoringu mortality ptáků | Závěry monitoringu | Souhrnná zpráva z monitoringu mortality ptáků v akcelerační oblasti včetně navržených opatření a zhodnocení jejich uplatnění, četnost: v souladu se zprávou o uplatňování ÚRP, zdroj: Monitoring provozovatelů VTE | |
| | Souhrnné výstupy akustického monitoringu letové aktivity netopýrů | Závěry monitoringu | Souhrnná zpráva z monitoringu netopýrů v akcelerační oblasti včetně navržených opatření a zhodnocení jejich uplatnění, četnost: v souladu se zprávou o uplatňování ÚRP, zdroj: Monitoring provozovatelů VTE | |
| | Hmotný majetek, krajinný ráz, kulturní a historické hodnoty – monitoring pro předpokládané vizuální ovlivnění nelze stanovit. | | | |

